
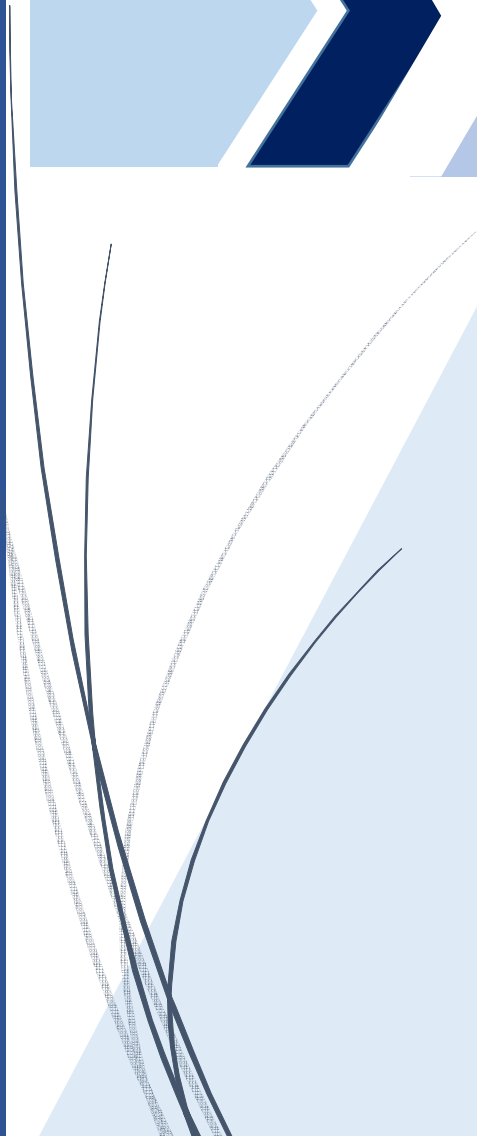


Prefeitura Municipal de Porto Velho
Secretaria Municipal de Planejamento, Orçamento e Gestão-SEMPOG
Departamento de Pesquisa, Estatística e Indicadores-DPEI



Oficinas de Planejamento Participativo

Audiências Públicas
LDO 2020
Proposta de Lei LDO 2020



Porto Velho
Abril, 2019

SUMÁRIO

1 INTRODUÇÃO	2
2 O MUNICÍPIO DE PORTO VELHO	2
3 AS OFICINAS DE 2019	3
4 ANÁLISE DE REIVINDICAÇÕES E SUGESTÕES.....	3
4.1. Perfil Demográfico dos Presentes às Oficinas.....	3
4.2. Bairros representados nas oficinas	9
4.3. Equipamentos Urbanos Existentes	9
4.3.1. Esporte e lazer.....	10
4.3.2. Saúde.....	10
4.3.3. Educação	10
4.3.4. Limpeza urbana e acesso a água tratada	11
5. PRIORIDADES ELENCADAS, POR BAIRRO.....	11
APÊNDICE 1	15
Tabelas	17
APÊNDICE 2	33
Mapa 1.....	35
APÊNDICE 3	37
Instrumento de Coleta	38

1 INTRODUÇÃO

A Constituição Federal de 1988 proporcionou mais autonomia aos municípios brasileiros. Assim sendo, propiciou que cada um desses entes formulasse planos e políticas, nos quais a Sociedade Civil, juntamente com suas organizações representativas procurassem alternativas, contribuindo para debates, participando como coadjuvante na formulação dessas políticas.

Para esse planejamento participativo houve a mobilização feita pela Secretaria Municipal de Planejamento, Orçamento e Gestão-SEMPOG, com a finalidade de debater os problemas existentes no Município, segundo a concepção de cada um que aceita o convite para participar do debate, cabendo aos técnicos formular políticas, programas e projetos como alternativas que permitam minorar/resolver os problemas apontados.

Os debates realizados em oficinas de planejamento participativo, que se constituem na metodologia eleita, se traduzem em oportunidade para que haja o conhecimento da realidade e se receba as reivindicações, na percepção dos presentes que aceitam o chamado.

É um instrumento que envolve os cidadãos, que bem conhecem a realidade, vivendo seu cotidiano, permitindo um trabalho conjunto com técnicos e Sociedade Civil.

É assim que o Município de Porto Velho faz seu planejamento, aprimorando cada vez mais esse instrumento, o que possibilita maior aproximação entre o gestor e os munícipes resultando em melhor adequação da oferta de serviços.

2 O MUNICÍPIO DE PORTO VELHO

A realidade do Município de Porto Velho não difere dos demais municípios brasileiros. O déficit habitacional, a ineficiência dos serviços de saúde, a deficiência/inexistência de saneamento básico, os problemas de segurança pública etc. contribuem, de forma inequívoca, para uma demanda maior do que aquela que o Município tem condições de atender.

A ideia do planejamento participativo tem apoio na Constituição Federal de 1988, no Parágrafo Único do Artigo 1º que contém “Todo o poder emana do povo, que o exerce por meio de representantes eleitos ou diretamente, nos termos desta Constituição”.

Assim sendo, o Município de Porto Velho vem há alguns anos utilizando-se de Oficinas de Planejamento Participativo por entender que tal ação/ferramenta possibilita um ambiente de construção democrático.

Além disso, atende ao artigo 15 da Instrução Normativa nº. 62/2018/TCE-RO, inciso I e artigo 21, da mesma Instrução, conforme a seguir:

Art. 15. Deverão ser apresentados os seguintes documentos e demonstrativos, no que couber a cada unidade controlada:

“I-Comprovação de incentivo à participação popular e realização de audiências públicas durante os processos de elaboração e discussão dos planos, lei de diretrizes orçamentárias e orçamentos (art. 48, § 1º, inc. I, da LC 101/2000 c/c arts. 4º, III, “f”, e 44 da Lei 10.257/2001);

..... (NR)

“Art. 21. O sítio oficial e o Portal de Transparência serão avaliados ainda quanto à presença dos seguintes recursos, quando couber:

I-transmissão das sessões deliberativas ou de julgamento, audiências públicas etc., via meios de comunicação como rádio, TV, Internet, entre outros;

.....” (NR)

A divulgação das oficinas foi realizada utilizando-se de *folders*, convite colocado no *site* da Prefeitura, visita a diretores de escolas localizadas no bairro e/ou no entorno do local onde aconteceria o evento.

3 AS OFICINAS DE 2019

A fim de facilitar o trabalho as oficinas ocorreram, neste ano de 2019, em quatro pontos diferentes da cidade de Porto Velho: Biblioteca Francisco Meireles-zona central; Centro de Artes e Esporte Unificado-zona leste; Biblioteca Viveiros das Letras-zona sul; Instituto Federal de Educação, Ciência e Tecnologia de Rondônia-zona norte, sendo realizadas nos dias 14/03/2019, 15/03/2019, 16/03/2019 e 19/03/2019, respectivamente (Mapa 1-Apêndice 2).

A metodologia utilizada teve como premissa a explicação sobre os aspectos básicos da oficina, como por exemplo, objetivos e finalidade; e ainda, a necessidade de preencher o instrumento de coleta (Apêndice 3) visando a indicação de ações que serão contempladas na Lei de Diretrizes Orçamentárias-2020 e Lei Orçamentária Anual-2020.

As sugestões/reivindicações registradas no instrumento de coleta (em anexo) são analisadas no próximo tópico, iniciando com o perfil demográfico dos presentes.

4 ANÁLISE DE REIVINDICAÇÕES E SUGESTÕES

4.1. Perfil Demográfico dos Presentes às Oficinas

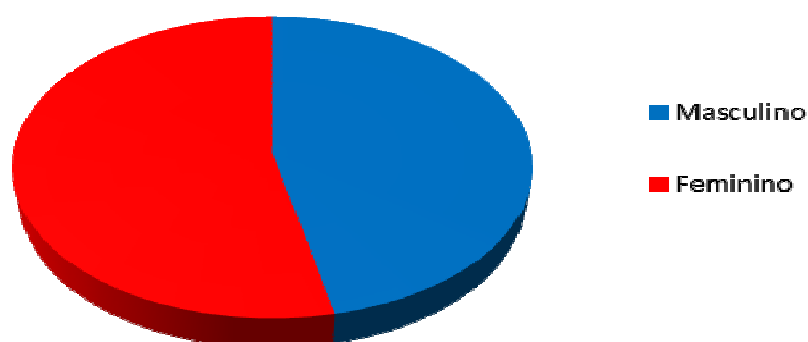
A análise do perfil demográfico é importante dado que observações, sugestões, valores, diferem na medida que aumenta a faixa etária ou a experiência de vida, escolaridade, sexo etc. Estiveram presentes um total de 170 pessoas, sendo 47% do sexo masculino e 53% do sexo feminino. A Tabela 1 mostra a quantidade de presentes, segundo o sexo. Essa tabela tem importância porque a percepção de necessidade e valores, diferem quando relacionados ao sexo.

Tabela 1-Quantidade de presentes segundo o sexo e local onde ocorreu a oficina
Porto Velho-2019

Local	Total de presentes	Sexo	
		Masculino	Feminino
Biblioteca Francisco Meireles	68	34	34
Centro de Artes e Esporte Unificado-CEU	17	8	9
Biblioteca Viveiros das Letras	12	10	2
Instituto Federal de Educação, Ciência e Tecnologia de Rondônia	73	27	46
Total	170	79	91

Fonte: Oficinas de Planejamento Participativo-2019. Secretaria Municipal de Planejamento, Orçamento e Gestão-SEMPOG.

**Gráfico 1-Quantidade de presentes segundo o sexo
Porto Velho-2019**



Fonte: Oficinas de Planejamento Participativo-2019.

Elaborado por: Secretaria Municipal de Planejamento, Orçamento e Gestão/Departamento de Pesquisa, Estatística e Indicadores-2019.

Quanto a faixa etária, 33% tem entre 18 e 23 anos de idade, conforme pode ser observado na Tabela 2, a seguir. A quantidade significativa de presentes nessa faixa etária deve ser devido ao comparecimento de estudantes de colégios localizados no entorno dos locais onde ocorreram as oficinas aliado ao fato de que os diretores de escolas foram formalmente informados sobre o evento que aconteceria nas proximidades, especialmente os presentes na Biblioteca Francisco Meireles. No caso do Instituto Federal de Educação, Ciência e Tecnologia de Rondônia-IFRO, a explicação é a presença de alunos de curso noturno, resultando em maior concentração na faixa etária de 24 a 29 anos de idade.

Tabela 2-Quantidade de presentes segundo a faixa etária e local onde ocorreu a oficina
Porto Velho-2019

Faixa etária (Em anos completos)	Local				Total
	Biblioteca Francisco Meiros	Centro de Artes e Esporte Unificado-CEU	Biblioteca Viveiros das Letras	Instituto Federal de Educação, Ciência e Tecnologia de Rondônia-IFRO	
12 --- 17	-	-	1	-	1
18 --- 23	38	8	-	10	56
24 --- 29	13	3	2	20	38
30 --- 35	4	1	1	12	18
36 --- 41	6	2	5	13	26
42 --- 47	1	2	2	12	17
48 --- 53	3	-	1	3	7
54 --- 59	1	-	-	1	2
60 --- 65	-	-	-	1	1
Não informou a idade	2	1	-	1	4
Total	68	17	12	73	170

Fonte: Oficinas de Planejamento Participativo-2019. Secretaria Municipal de Planejamento, Orçamento e Gestão-SEMPOG.

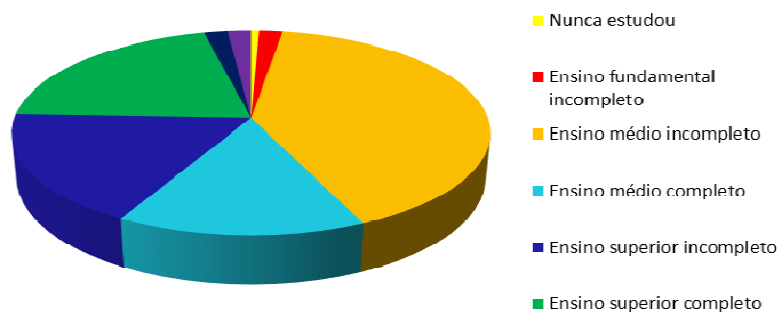
Tabela 3-Nível de escolaridade segundo a faixa etária
Porto Velho-2019

Faixa etária (Em anos completos)	Nível de Escolaridade								Total
	Nunca estudou	Ensino fundamental incompleto	Ensino médio incompleto	Ensino médio completo	Ensino superior incompleto	Ensino superior completo	Pós-graduação	Mestrado	
12 --- 17	-	-	1	-	-	-	-	-	1
18 --- 23	-	-	38	3	8	1	-	-	50
24 --- 29	-	-	16	6	10	6	-	-	38
30 --- 35	-	-	3	3	5	6	1	-	18
36 --- 41	-	1	6	7	3	7	1	1	26
42 --- 47	-	1	1	3	3	8	1	-	17
48 --- 53	-	1	-	1	-	4	-	1	7
54 --- 59	-	-	-	-	-	1	-	1	2
60 --- 65	1	-	-	-	-	-	-	-	1
Não informou a idade	-	-	2	1	-	1	-	-	4
Total	1	3	67	24	29	34	3	3	164

Fonte: Oficinas de Planejamento Participativo-2019. Secretaria Municipal de Planejamento, Orçamento e Gestão-SEMPOG.

Nota: Seis pessoas que participaram da oficina na Biblioteca Francisco Meireles, não informaram a escolaridade.

Gráfico 2-Nível de escolaridade dos participantes
Porto Velho-2019



Aqui é possível inferir que um número significativo de participantes com ensino médio incompleto seja proveniente das escolas localizadas nas proximidades dos locais onde ocorreram as oficinas e que atenderam ao convite feito pela SEMPOG.

Fonte: Oficinas de Planejamento Participativo-2019.

Elaborado por: Secretaria Municipal de Planejamento, Orçamento e Gestão/Departamento de Pesquisa, Estatística e Indicadores-2019.

Tabela 4-Participantes por sexo e escolaridade
Porto Velho-2019

Escolaridade	Biblioteca Francisco Meirelles		Instituto Federal de Rondônia		Centro de Artes e Esportes Unificado		Biblioteca Viveiro das Letras		Total por Sexo		Total
	Sexo		Sexo		Sexo		Sexo		Masculino	Feminino	
	Masculino	Feminino	Masculino	Feminino	Masculino	Feminino	Masculino	Feminino			
Nunca estudou	-	-	-	1	-	-	-	-	-	1	1
Ensino Fundamental Incompleto	1	1	-	-	1	-	-	-	2	1	3
Ensino Médio Incompleto	27	26	1	-	5	7	1	-	34	33	67
Ensino Médio Completo	-	-	10	10	1	-	1	2	12	12	24
Ensino Superior Incompleto	-	1	8	18	-	-	4	1	12	20	32
Ensino Superior Completo	3	3	6	15	1	1	2	-	12	19	31
Pós-Graduado	-	-	-	1	-	1	1	-	1	2	3
Mestrado	-	-	1	2	-	-	-	-	1	2	3
Total	31	31	26	47	8	9	9	3	74	90	164

Fonte: Oficinas de Planejamento-2019. Secretaria Municipal de Planejamento, Orçamento e Gestão-SEMPOG

Nota: Seis pessoas que participaram da oficina na Biblioteca Francisco Meireles, não informaram a escolaridade

Na Tabela 4 chama a atenção o fato de que 24% das mulheres e apenas 15% dos homens estejam cursando ou tenham terminado o ensino superior.

Quando perguntado se o respondente representava alguma associação, 88% respondeu que não. Aqueles que responderam sim, estão na faixa etária de 30 a 53 anos de idade (Tabela 5).

Tabela 5-Respondentes por faixa etária e relação com associações
Porto Velho-2019

Faixa etária	Participação em Associação			Total
	Sim	Não	Não respondeu	
13 --- 17	-	1	-	1
18 --- 23	-	54	4	58
24 --- 29	-	37	1	38
30 --- 35	2	14	2	18
36 --- 41	4	22	-	26
42 --- 47	3	13	1	17
48 --- 53	1	5	1	7
54 --- 59	-	2	-	2
60 --- 65	-	1	-	1
Não informou a idade	1	1	-	2
Total	11	150	9	170

Fonte: Oficina de Planejamento Participativo-2019. Secretaria Municipal de Planejamento, Orçamento e Gestão-SEMPOG.

Importante ressaltar que a despeito de mais de uma década que a Prefeitura Municipal de Porto Velho utiliza da ferramenta de oficinas para fazer planejamento, 77% do público presente nesse ano de 2019, nunca participou de nenhuma. Isso tem o lado bom, pois demonstra uma renovação do público, e um lado ruim, pois pode demonstrar desinteresse por parte daqueles que já participaram.

Tabela 6-Respondentes que já participaram ou não de Oficinas de Planejamento, segundo a faixa etária
Porto Velho-2019

Faixa etária	Participação em Oficinas			Total
	Sim	Não	Não respondeu	
13 --- 17	-	1	-	1
18 --- 23	6	44	6	56
24 --- 29	3	32	3	38
30 --- 35	2	14	2	18
36 --- 41	6	19	1	26
42 --- 47	6	11	-	17
48 --- 53	2	5	-	7
54 --- 59	1	1	-	2
60 --- 65	-	1	-	1
Não informou a idade	1	3	-	4
Total	27	131	12	170

Fonte: Oficina de Planejamento Participativo-2019. Secretaria Municipal de Planejamento, Orçamento e Gestão-SEMPOG.

Levando em conta que os aspectos demográficos e demais informações colocadas permitiram melhor caracterizar o participante das Oficinas de Planejamento e ainda, que estas oficinas objetivam identificar a percepção dos munícipes sobre as necessidades de Porto Velho, tem-se nos

itens a seguir as reivindicações dos respondentes, por bairro, as quais possibilitam a intervenção do Poder Público Municipal.

4.2. Bairros representados nas oficinas

Embora tenha havido uma preocupação em localizar as oficinas em quatro pontos estratégicos da zona urbana, isto é, espaços localizados nas zonas norte, sul, leste e oeste da Cidade, percebeu-se que o público presente em cada ponto não se restringiu àquela determinada zona, o que não invalidou as respostas.

Vale lembrar que a área urbana de Porto Velho está subdividida em 5 zonas administrativas com um total de 71 bairros, sendo que 10 destes ainda não têm área definida (Tabela 7). Nas Oficinas de Planejamento se fizeram presentes representantes de 51 bairros, o que significa 72% do total de bairros existentes.

Tabela 7-Bairros segundo a zona administrativa
Porto Velho-2019

Zonas administrativas	Bairros
1	Areal, Arigolândia, Baixa União, Caiari, Centro, Costa e Silva, km-1, Liberdade, Mato Grosso, Militar, Mocambo, Nacional, Nossa Senhora das Graças, Olaria, Panair, Pedrinhas, Roque, Santa Bárbara, São Cristóvão, São João Bosco, São Sebastião, Triângulo, Tucumanzal, Tupi
2	Embratel, Flodoaldo Pontes Pinto, Industrial, Lagoa, Nova Porto Velho, Rio Madeira
3	Areia Branca, Caladinho, Castanheira, Cidade do Lobo, Cohab, Conceição, Eletronorte, Floresta, Nova Floresta, Novo Horizonte
4	Aponiã, Cascalheira, Cuniã, Escola de Polícia, Esperança da Comunidade, Igarapé, JK, Lagoinha, Maringá, Pantanal, Planalto, Tancredo Neves, Teixeira, Tiradentes, Três Marias
5	Marcos Freire, Mariana, São Francisco
Zona não definida	Área Militar Aeroporto, Bairro Novo, Cidade Jardim, Cidade Nova, Jardim Santana, Nova Esperança, Ronaldo Aragão, Socialista, Tomé de Souza, Ulisses Guimarães

Fonte: Secretaria Municipal de Planejamento, Orçamento e Gestão-SEMPOG.

4.3. Equipamentos Urbanos Existentes

Segundo a NBR 9284, **equipamento urbano** é todo bem público ou privado, de utilidade pública, destinado à prestação de serviços necessários ao funcionamento da cidade, implantado mediante autorização do Poder Público, em espaços públicos e privados.

Referida **norma** define várias categorias e subcategorias para equipamentos urbanos, tais como: circulação e transporte, cultura e religião, esporte e lazer, infraestrutura, segurança pública e proteção, abastecimento, administração pública, assistência social, educação e, saúde.

4.3.1. Esporte e lazer

Quando perguntado sobre a existência de equipamentos urbanos, 78% dos bairros aparecem como tendo praça, 69% tendo quadra de futebol/vôlei e 27% com pista de caminhada. Parte significativa daqueles que responderam sim, dizem que há necessidade de manutenção e no dizer de um respondente **“tem praça, mas só junta vagabundo”**.

Moradores dos bairros Lagoinha, Tancredo Neves, São Sebastião, Esperança da Comunidade, Socialista e São Francisco, responderam que não há nenhum tipo de equipamento urbano ou de lazer no bairro.

4.3.2. Saúde

Sobre atendimento à saúde quando adoecem, 95% dos respondentes usa o serviço público caracterizados por posto de saúde, centro de saúde e Unidade de Pronto Atendimento. Com relação a pergunta sobre a existência de unidade de saúde próximo a residência, 93% respondeu que sim. Apesar de aparentemente ter uma boa distribuição de equipamentos de saúde, alguns respondentes apontam **“péssimo atendimento”** e **“não existência de profissionais”** nestas unidades.

4.3.3. Educação

A fim de conhecer o público para o qual o Poder Público Municipal é obrigado a ofertar educação, foi perguntado sobre a quantidade de crianças de 0 a 10 anos, moradoras na residência. As respostas estão colocadas na Tabela 8, a seguir.

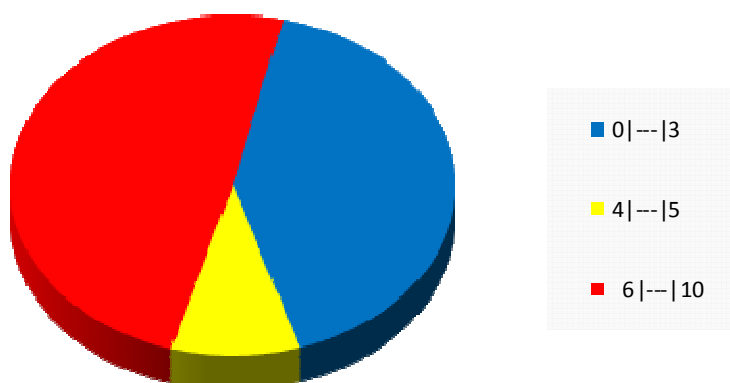
Tabela 8-Quantidade de crianças na faixa etária de 0 a 10 anos de idade
Porto Velho-2019

Faixa etária (em anos)	Quantidade de crianças
0 --- 3	49
4 --- 5	11
6 --- 10	58
Total	118

Fonte: Oficina de Planejamento Participativo-2019. Secretaria Municipal de Planejamento, Orçamento e Gestão-SEMPOG.

Especificar as faixas de idade, conforme colocado na Tabela 8, se justifica porque é nessas faixas que as crianças se encontram em idade de creche, pré-escola e ensino fundamental I. O Gráfico 3 mostra a quantidade de crianças por residência e faixa etária. A maior quantidade está concentrada na faixa de 6 a 10 anos (30%), enquanto 26% está na faixa de 0 a 3 anos.

**Gráfico 3-Quantidade de crianças na residência, por faixa etária
Porto Velho-2019**



Fonte: Oficinas de Planejamento Participativo-2019.
Elaborado por: Secretaria Municipal de Planejamento, Orçamento e Gestão/Departamento de Pesquisa, Estatística e Indicadores-2019.

Crianças na faixa de 0 a 3 anos necessitam de creche. Quando perguntado se existe creche no bairro que mora, 46% respondeu “não” enquanto 35% respondeu “sim”. Se somarmos “não respondeu” com “não sei” teremos 17%. Daqueles que responderam “sim”, 46% afirmaram que a creche fica a menos de 1 km de distância de sua casa.

Quanto a escola, 71% respondeu que existe escola municipal no bairro, enquanto 49% disse que esta fica a menos de 1 km de sua casa.

4.3.4. Limpeza urbana e acesso a água tratada

A preocupação voltada para a limpeza da Cidade, e acesso a água tratada se materializa quando há atenção especial para com o destino do lixo e água tratada disponível para a população. Verificou-se que **98%** dos presentes respondeu que **há coleta de lixo**. Apenas 2% disse que não há coleta, mas que leva o lixo para o lugar mais próximo onde há coleta.

Quanto ao acesso a **água tratada**, **63% disse que sim**, enquanto que 27% afirma que usa água de poço.

Esses dois itens aqui explorados são importantes na medida em que contribuem para preservar e manter saúde.

5. PRIORIDADES ELENCADAS, POR BAIRRO

As necessidades, em escala prioritária, na percepção dos presentes, podem ser resumidas nos seguintes temas: **infraestrutura, transporte, esporte e lazer, educação e outros**.

Vale lembrar que os agrupamentos colocados acima estão relacionados a um esforço da equipe técnica. No caso de saneamento foi possível agrupar, o dito pelos respondentes, conforme a Lei nº. 11.445 de 05/01/2007, que no Artigo 3º. contém:

Art. 3º Para os efeitos desta Lei, considera-se:

I-saneamento básico: conjunto de serviços, infraestruturas e instalações operacionais de:

a) **abastecimento de água potável**: constituído pelas atividades, infraestruturas e instalações necessárias ao abastecimento público de água potável, desde a captação até as ligações prediais e respectivos instrumentos de medição;

b) **esgotamento sanitário**: constituído pelas atividades, infraestruturas e instalações operacionais de coleta, transporte, tratamento e disposição final adequados dos esgotos sanitários, desde as ligações prediais até o seu lançamento final no meio ambiente;

c) **limpeza urbana e manejo de resíduos sólidos**: conjunto de atividades, infraestruturas e instalações operacionais de coleta, transporte, transbordo, tratamento e destino final do lixo doméstico e do lixo originário da varrição e limpeza de logradouros e vias públicas;

d) **drenagem e manejo das águas pluviais urbanas**: conjunto de atividades, infraestruturas e instalações operacionais de drenagem urbana de águas pluviais, de transporte, detenção ou retenção para o amortecimento de vazões de cheias, tratamento e disposição final das águas pluviais drenadas nas áreas urbanas;

Na Tabela 9, a seguir, tem-se as prioridades elencadas, por bairro. Em referida tabela é possível observar no **setor de infraestrutura que a prioridade é saneamento**. Em esporte e lazer, os participantes da oficina sentem necessidade de construção de praças, solicitam **atenção para o transporte público**.

Em **saúde**, nas palavras dos presentes, não são colocadas prioridades e sim a situação vivenciada como por exemplo, **“ausência de médicos”, “péssimo atendimento nas Unidades de Saúde”** etc. Diz-se assim ao invés de apontar solução para o problema.

Quanto a praças, pista de caminhada, quadra de esportes são equipamentos que se constituem em espaços de convivência e lazer, podendo ser espaços de incentivo ao esporte que tem como consequência a obtenção de saúde.

Vê-se ainda que **não foram esquecidos asfalto, arborização, sinalização e mais alguns itens** que apareceram na escala de prioridades de alguns.

Tabela 8-Necessidades prioritárias, segundo a percepção dos respondentes
Porto Velho-2019

Setores	Especificação	Prioridade				
		1	2	3	4	5
Infraestrutura	Asfalto	2	8	11	8	4
	Saneamento	40	14	12	9	4
	Água Tratada	-	-	1	1	-
	Aterro Sanitário	1	-	-	-	2
	Iluminação	1	2	5	3	1
	Infraestrutura	1	2	2	2	1
Esporte e lazer	Pista de Caminhada	1	3	1	-	1
	Quadra de Esporte	-	-	2	-	1
	Praça	6	2	-	3	-
	Lazer	3	1	1	3	5
Transporte	Sinalização	1	1	3	-	2
	Transporte Público	12	17	7	9	13
	Parada de Ônibus	1	-	1	-	3
Educação	Creche	1	-	4	2	-
	Educação	5	12	7	8	3
Outros	Saúde	26	21	11	7	7
	Segurança Pública	1	5	1	7	5
	Arborização	3	3	-	1	3
	Fiscalização	-	-	-	2	-
	Limpeza	3	3	3	3	2
	Atendimento ao idoso	-	-	-	1	1

Fonte: Oficina de Planejamento Participativo-2019. Secretaria Municipal de Planejamento, Orçamento e Gestão-SEMPOG.



APÊNDICE 1

Tabelas



Tabelas

Tabela 1-Participantes por faixa etária e sexo

Porto Velho-2019

Faixa etária	Biblioteca Francisco Meirelles		Instituto Federal de Educação, Ciência e Tecnologia de Rondônia		Centro de Artes e Esportes Unificado		Biblioteca Viveiro das Letras		Total por Sexo		Total
	Sexo		Sexo		Sexo		Sexo		Masculino	Feminino	
	Masculino	Feminino	Masculino	Feminino	Masculino	Feminino	Masculino	Feminino			
13 --- 17	-	-	-	-	-	-	1	-	1	-	1
18 --- 23	19	19	2	8	5	3	-	-	26	30	56
24 --- 29	7	6	6	14	-	3	2	-	15	23	38
30 --- 35	1	3	6	6	-	-	1	-	8	9	17
36 --- 41	4	2	5	8	1	2	3	2	13	14	27
42 --- 47	1	-	7	5	1	1	2	-	11	6	17
48 --- 53	1	2	-	3	-	-	1	-	2	5	7
54 --- 59	1	-	1	-	-	-	-	-	2	-	2
60 --- 65	-	-	-	1	-	-	-	-	-	1	1
Não informou a idade	1	1	-	1	1	-	-	-	2	2	4
Total	35	33	27	46	8	9	10	2	80	90	170

Fonte: Oficina de Planejamento Participativo-2019. Secretaria Municipal de Planejamento, Orçamento e Gestão-SEMPOG.

Tabela 2-Participantes por faixa etária e escolaridade

Porto Velho-2019

Faixa etária	Escolaridade								Total
	Nunca Estudou	Ensino Fundamental Incompleto	Ensino Médio Incompleto	Ensino Médio Completo	Ensino Superior Incompleto	Ensino Superior Completo	Pós-Graduado	Mestrado	
13 --- 17	-	-	1	-	-	-	-	-	1
18 --- 23	-	-	38	3	8	1	-	-	50
24 --- 29	-	-	16	6	10	6	-	-	38
30 --- 35	-	-	3	3	5	6	1	-	18
36 --- 41	-	1	6	7	3	7	1	1	26
42 --- 47	-	1	1	3	3	8	1	-	17
48 --- 53	-	1	-	1	-	4	-	1	7
54 --- 59	-	-	-	-	-	1	-	1	2
60 --- 65	1	-	-	-	-	-	-	-	1
Não informou a idade	-	-	2	1	-	1	-	-	4
Total	1	3	67	24	29	34	3	3	164

Fonte: Oficina de Planejamento Participativo-2019. Secretaria Municipal de Planejamento, Orçamento e Gestão-SEMPOG.

Nota: Seis pessoas presentes na Biblioteca Francisco Meirelles não informaram a escolaridade.

**Tabela 3-Existência de equipamentos urbanos por bairro
Porto Velho-2019**

Bairros	Equipamentos urbanos			Outros	Não respondeu	Quantidade de respondente
	Praça	Quadra de futebol/Vôlei	Pista de caminhada			
Aeroclube	x	x	x	-	-	3
Agenor de Carvalho	x	x	x	-	-	2
Aponiã	x	x	x	-	x	5
Areal	x	x	-	x	-	8
Arigolândia	x	x	x	-	-	3
Caiari	x	x	x	-	-	1
Caladinho	x	x	-	-	-	1
Castanheira	x	-	-	-	-	1
Centro	x	-	-	x	-	3
Cohab Floresta	x	x	x	-	-	4
Conceição	x	x	x	x	-	3
Costa e Silva	-	-	x	x	-	4
Cuniã	-	-	-	x	-	1
Eletronorte	x	x	-	-	-	4
Embratel	x	x	x	-	-	3
Escola de Ppolícia	x	x	x	-	-	2
Esperança da Comunidade	x	x	x	x	-	8
Flodoaldo Pontes Pinto	-	-	x	-	-	1
Igarapé	x	x	x	x	-	4
Industrial	x	-	x	-	-	5
JK I	x	x	-	-	-	3
JK II	x	x	x	-	-	1
Lagoa	-	-	-	-	-	1
Lagoinha	x	x	x	x	-	3
Liberdade	x	x	x	-	-	2
Marcos Freire	x	x	x	-	-	2
Mariana	x	x	-	-	-	2
Nacional	x	x	x	-	-	6
Nova Esperança	-	-	-	x	-	5
Nova Floresta	x	-	-	-	-	1
Nova Porto Velho	-	-	-	-	x	1
Novo Horizonte	x	-	-	-	-	1
Olaria	x	x	-	-	-	3
Orgulho do Madeira	-	x	x	-	-	1
Pantanal	-	-	-	-	-	1
Pedrinhas	x	x	x	-	-	4
Planalto	-	-	-	x	-	1
Rio Madeira	-	-	-	-	x	3
São Cristóvão	x	x	x	-	-	8
São Francisco	x	-	-	x	x	4
São João Bosco	x	x	x	-	-	2
São Sebastião	-	-	-	x	-	1
São Sebastião I	x	x	x	-	-	2
São Sebastião II	x	x	-	-	-	2
Socialista	x	x	x	x	-	4
Tancredo Neves	x	x	x	x	-	3
Teixeirão	x	x	-	-	-	5
Tiradentes	x	x	-	-	x	2
Três Marias	x	x	x	-	-	5
Triângulo	x	x	-	-	-	3
Ulisses Guimarães	x	x	x	-	-	1
Zona Rural	-	-	-	-	-	2
Não informou o bairro	x	x	x	x	x	19
Total						170

Fonte: Oficina de Planejamento Participativo-2019. Secretaria Municipal de Planejamento, Orçamento e Gestão-SEMPOG.

Nota: Em outros foi respondido: Supermercado. Piscina, Complexo esportivo Conjunto Santo Antônio. Não existe. Parque circuito. Campo de futebol. Não existe nenhuma opção possível de ser usado. Não tem nada. Quadra do Conjunto Santo Antônio necessita de reforma. Tem praça, mas só junta vagabundo. Nenhum equipamento.

**Tabela 4- Quando há problemas de saúde na família, os participantes procuram
Porto Velho-2019**

Bairros	Unidade de saúde/doença				Outros	Não respondeu	Quantidade de respondente
	Posto de saúde/Hospital	Centro de saúde	Hospital particular	UPA			
Aeroclube	x	x	-	-	-	-	3
Agenor de Carvalho	x	-	-	-	x	-	2
Aponiã	x	-	-	-	x	-	5
Areal	x	-	x	-	-	-	8
Arigolândia	x	-	-	-	-	-	3
Caiari	x	-	-	-	-	-	1
Caladinho	x	-	-	-	-	-	1
Castanheira	x	-	-	-	-	-	1
Centro	x	-	-	x	-	-	3
Cohab Floresta	x	-	-	x	-	-	4
Conceição	x	-	-	x	x	-	3
Costa e Silva	x	-	-	-	-	-	4
Cuniã	-	-	-	x	-	-	1
Eletronorte	x	x	-	-	x	-	4
Embratel	x	x	-	-	-	-	3
Escola de Polícia	x	-	-	-	-	-	2
Esperança da Comunidade	x	x	x	x	x	-	8
Flodoaldo Pontes Pinto	x	-	-	-	-	-	1
Igarapé	x	x	-	-	-	-	4
Industrial	x	x	-	-	x	-	5
JK I	x	x	x	-	-	-	3
JK II	-	-	x	-	-	-	1
Lagoa	-	-	-	-	-	-	1
Lagoinha	x	x	-	x	-	-	3
Liberdade	x	-	x	-	-	-	2
Marcos Freire	x	-	-	-	-	-	2
Mariana	x	-	-	-	-	-	2
Nacional	x	-	-	-	-	-	6
Nova Esperança	x	-	-	-	-	-	5
Nova Floresta	-	-	-	x	-	-	1
Nova Porto Velho	-	x	-	-	-	-	1
Novo Horizonte	-	x	-	-	-	-	1
Olaria	x	-	-	-	-	x	3
Orgulho do Madeira	x	-	-	-	-	-	1
Pantanal	x	-	-	-	-	-	1
Pedrinhas	x	-	-	x	x	-	4
Planalto	-	-	x	-	-	-	1
Rio Madeira	x	-	x	-	-	-	3
São Cristóvão	x	x	-	-	-	-	8
São Francisco	x	-	-	x	-	-	4
São João Bosco	x	x	x	-	-	-	2
São Sebastião	-	-	-	-	x	-	1
São Sebastião I	x	-	-	-	-	-	2
São Sebastião II	x	-	-	-	-	-	2
Socialista	x	-	-	-	-	-	4
Tancredo Neves	x	-	-	x	-	-	3
Teixeirão	x	x	-	x	-	-	5
Tiradentes	x	-	x	-	-	-	2
Três Marias	x	-	-	x	-	-	5
Triângulo	x	x	-	-	-	-	3
Ulisses Guimarães	x	-	-	-	-	-	1
Zona Rural	x	-	-	-	-	-	2
Não informou o bairro	x	x	-	-	x	x	19
Total							170

Fonte: Oficina de Planejamento Participativo-2019. Secretaria Municipal de Planejamento, Orçamento e Gestão-SEMPOG.

Nota: Em outros foi respondido: Unimed. Plano. Hospital Central. Particular. Farmácia. Convênio. Rede particular. Postos não possuem profissionais. Posto péssimo atendimento.

**Tabela 5-Existência de Unidades de saúde no bairro
Porto Velho-2019**

Bairros	Unidade de saúde no bairro			Outros	Não tem	Não Respondeu	Quantidade de respondentes
	Posto de saúde/Hospital	Centro de saúde	UPA				
Aeroclube	-	-	-	x	x	-	3
Agenor de Carvalho	x	-	-	-	-	x	2
Aponiã	x	x	-	-	-	x	5
Areal	x	x	-	-	-	-	8
Arigolândia	-	-	-	-	x	-	3
Caiari	x	-	-	-	-	-	1
Caladinho	x	-	-	-	-	-	1
Castanheira	-	-	-	-	-	x	1
Centro	x	-	-	-	-	-	3
Cohab Floresta	x	-	-	-	-	x	4
Conceição	x	x	-	-	-	-	3
Costa e Silva	x	-	-	-	-	x	4
Cuniã	x	-	-	-	-	-	1
Eletronorte	x	-	x	-	-	-	4
Embratel	x	x	-	-	-	-	3
Escola de Polícia	x	-	-	-	-	-	2
Esperança da Comunidade	x	x	-	-	-	x	8
Flodoaldo Pontes Pinto	-	-	-	-	-	x	1
Igarapé	x	-	-	-	-	x	4
Industrial	x	x	-	-	-	-	5
JK I	x	-	-	-	-	-	3
JK II	x	-	-	-	-	-	1
Lagoa	x	-	-	-	-	-	1
Lagoinha	-	-	x	-	-	-	3
Liberdade	x	-	-	-	-	-	2
Marcos Freire	x	-	-	-	-	-	2
Mariana	x	-	-	-	-	-	2
Nacional	x	-	-	-	-	-	6
Nova Esperança	x	-	-	-	-	-	5
Nova Floresta	-	-	x	-	-	-	1
Nova Porto Velho	x	-	-	-	-	-	1
Novo Horizonte	-	-	x	-	-	-	1
Olaria	x	-	-	-	-	x	3
Orgulho do Madeira	-	x	-	-	-	-	1
Pantanal	x	-	-	-	-	-	1
Pedrinhas	x	-	x	-	-	-	4
Planalto	-	-	-	-	x	-	1
Rio Madeira	x	-	-	-	-	-	3
São Cristóvão	x	x	-	-	-	x	8
São Francisco	x	-	x	-	-	-	4
São João Bosco	x	x	-	-	-	-	2
São Sebastião	-	-	-	-	x	-	1
São Sebastião I	x	-	-	-	-	-	2
São Sebastião II	x	x	-	-	-	-	2
Socialista	x	x	x	-	-	-	4
Tancredo Neves	-	-	x	-	-	-	3
Teixeirão	x	-	-	-	-	x	5
Tiradentes	x	-	-	-	-	-	2
Três Marias	x	x	x	-	-	-	5
Triângulo	x	-	-	-	-	x	3
Ulisses Guimarães	x	-	-	-	-	-	1
Zona Rural	-	x	-	-	-	-	2
Não informou o bairro	x	x	-	x	-	x	19
Total							170

Fonte: Oficina de Planejamento Participativo-2019. Secretaria Municipal de Planejamento, Orçamento e Gestão-SEMPOG.

Nota: Em outros foi respondido: Hospital de Base. Plano de saúde. Não sei.

**Tabela 6-Crianças por faixa etária segundo o bairro
Porto Velho-2019**

Bairros	Faixa etária			Total de Crianças
	0 --- 3	4 --- 5	6 --- 10	
Aeroclube	4	1	-	5
Agenor de Carvalho	-	-	4	4
Aponiã	-	-	-	-
Areal	2	1	3	6
Arigolândia	-	-	-	-
Caiari	-	-	3	3
Caladinho	-	-	1	1
Castanheira	1	1	1	3
Centro	-	-	-	-
Cohab Floresta	1	1	-	2
Conceição	-	-	-	-
Costa e Silva	-	-	1	1
Cuniã	-	-	-	-
Eletronorte	1	-	-	1
Embratel	1	-	4	5
Escola de Polícia	-	-	-	-
Esperança da Comunidade	2	-	13	15
Flodoaldo Pontes Pinto	-	-	-	-
Igarapé	2	-	5	7
Industrial	1	-	1	2
JK I	-	1	1	2
JK II	1	-	-	1
Lagoa	-	-	-	-
Lagoinha	1	-	-	1
Liberdade	-	-	-	-
Marcos Freire	-	-	-	-
Mariana	2	1	1	4
Nacional	1	-	2	3
Nova Esperança	4	-	-	4
Nova Floresta	-	-	-	-
Nova Porto Velho	-	-	-	-
Novo Horizonte	-	-	1	1
Olaria	-	1	-	1
Orgulho do Madeira	-	-	-	-
Pantanal	-	-	-	-
Pedrinhas	2	-	-	2
Planalto	-	-	-	-
Rio Madeira	1	-	-	1
São Cristóvão	-	-	-	-
São Francisco	2	1	3	6
São João Bosco	-	-	1	1
São Sebastião	4	-	-	4
São Sebastião I	-	-	-	-
São Sebastião II	4	-	-	4
Socialista	-	1	1	2
Tancredo Neves	-	-	2	2
Teixeirão	-	-	-	-
Tiradentes	2	1	1	4
Três Marias	1	-	4	5
Triângulo	4	-	-	4
Ulisses Guimarães	-	-	-	-
Zona Rural	1	-	-	1
Não informou o bairro	4	1	5	10
Total de crianças	49	11	58	118

Fonte: Oficina de Planejamento Participativo-2019. Secretaria Municipal de Planejamento, Orçamento e Gestão-SEMPOG.

**Tabela 7-Existência de creche segundo o bairro
Porto Velho-2019**

Bairros	Existência de creche			Não respondeu	Quantidade de respondente
	Sim	Não	Não sei		
Aeroclube	-	7	1	-	8
Agenor de Carvalho	5	1	1	1	8
Aponiã	1	-	-	-	1
Areal	2	1	-	-	3
Arigolândia	2	-	-	-	2
Caiari	1	1	-	-	2
Caladinho	-	1	-	-	1
Castanheira	1	-	-	-	1
Centro	1	2	-	1	4
Cohab Floresta	2	-	-	-	2
Conceição	-	1	-	-	1
Costa e Silva	3	-	-	2	5
Cuniã	-	2	-	-	2
Eletronorte	-	1	-	-	1
Embratel	2	1	-	1	4
Escola de Polícia	-	1	-	1	2
Esperança da Comunidade	1	1	-	-	2
Flodoaldo Pontes Pinto	1	-	-	-	1
Igarapé	4	-	-	-	4
Industrial	-	7	1	-	8
JK I	3	-	-	-	3
JK II	-	-	1	-	1
Lagoa	-	1	1	1	3
Lagoinha	3	2	-	-	5
Liberdade	2	2	-	1	5
Marcos Freire	3	-	-	1	4
Mariana	1	1	-	1	3
Nacional	1	4	-	1	6
Nova Esperança	-	3	-	-	3
Nova Floresta	-	2	1	-	3
Nova Porto Velho	1	2	-	-	3
Novo Horizonte	-	-	-	1	1
Olaria	-	-	2	-	2
Orgulho do Madeira	-	-	1	-	1
Pantanal	1	-	-	-	1
Pedrinhas	1	1	-	1	3
Planalto	-	2	-	-	2
Rio Madeira	-	5	-	-	5
São Cristóvão	1	-	1	-	2
São Francisco	1	-	-	-	1
São João Bosco	1	2	-	-	3
São Sebastião	1	2	1	-	4
São Sebastião I	-	-	1	-	1
São Sebastião II	1	3	-	-	4
Socialista	-	4	1	-	5
Tancredo Neves	-	1	-	-	1
Teixeirão	-	1	-	-	1
Tiradentes	-	-	1	-	1
Três Marias	-	1	-	-	1
Triângulo	-	3	-	-	3
Ulisses Guimarães	1	1	-	-	2
Zona Rural	2	-	-	-	2
Não informou o bairro	2	-	-	-	2
Total	59	79	16	16	170

Fonte: Oficina de Planejamento Participativo-2019. Secretaria Municipal de Planejamento, Orçamento e Gestão-SEMPOG.

**Tabela 8- Distância da creche à residência
Porto Velho-2019**

Bairros	Distância (km)				Não informou	Quantidade de respondentes
	>1	1 --- 3	4 --- 6	7 --- 9		
Aeroclube	-	-	-	-	3	3
Agenor de Carvalho	1	-	-	-	1	2
Aponiã	-	-	-	-	5	5
Areal	-	-	-	-	8	8
Arigolândia	1	-	-	-	2	3
Caiari	-	-	-	-	1	1
Caladinho	-	-	-	-	1	1
Castanheira	1	-	-	-	-	1
Centro	-	-	-	-	3	3
Cohab Floresta	1	-	-	-	3	4
Conceição	1	-	-	-	2	3
Costa e Silva	3	-	-	-	1	4
Cuniã	-	-	-	-	1	1
Eletronorte	-	1	-	-	3	4
Embratel	1	1	-	-	1	3
Escola de Polícia	-	-	-	-	2	2
Esperança da Comunidade	3	-	1	-	4	8
Flodoaldo Pontes Pinto	-	-	-	-	1	1
Igarapé	-	-	-	-	4	4
Industrial	-	-	-	-	5	5
JK I	1	-	-	-	2	3
JK II	1	-	-	-	-	1
Lagoa	-	-	-	-	1	1
Lagoinha	1	1	-	-	1	3
Liberdade	-	-	-	-	2	2
Marcos Freire	1	-	-	-	1	2
Mariana	-	1	-	-	1	2
Nacional	-	-	-	-	6	6
Nova Esperança	1	-	1	1	2	5
Nova Floresta	-	-	-	-	1	1
Nova Porto Velho	-	-	-	-	1	1
Novo Horizonte	-	-	-	-	1	1
Olaria	-	-	-	-	3	3
Orgulho do Madeira	-	-	-	-	1	1
Pantanal	1	-	-	-	-	1
Pedrinhas	2	-	-	-	2	4
Planalto	-	-	-	-	1	1
Rio Madeira	-	-	-	-	3	3
São Cristóvão	-	-	-	-	8	8
São Francisco	1	-	-	-	3	4
São João Bosco	-	-	-	-	2	2
São Sebastião	-	1	-	-	-	1
São Sebastião I	1	-	-	-	1	2
São Sebastião II	-	-	-	-	2	2
Socialista	-	1	-	-	3	4
Tancredo Neves	-	-	-	-	3	3
Teixeirão	1	-	-	-	4	5
Tiradentes	-	-	-	-	2	2
Três Marias	2	1	-	-	2	5
Triângulo	-	-	-	-	3	3
Ulisses Guimarães	-	1	-	-	-	1
Zona Rural	-	-	-	-	2	2
Não informou o bairro	2	-	-	-	17	19
Total	27	8	2	1	132	170

Fonte: Oficina de Planejamento Participativo-2019. Secretaria Municipal de Planejamento, Orçamento e Gestão-SEMPOG.

Tabela 9-Existência de escola municipal no bairro

Porto Velho-2019

Bairros	Existência de escola			Não respondeu	Quantidade de respondente
	Sim	Não	Não sei		
Aeroclube	7	1	-	-	8
Agenor de Carvalho	1	1	1	-	3
Aponiã	2	-	-	-	2
Areal	4	1	-	-	5
Arigolândia	1	2	-	-	3
Caiari	1	-	-	-	1
Caladinho	1	-	-	-	1
Castanheira	1	-	-	-	1
Centro	1	1	-	1	3
Cohab Floresta	3	-	-	1	4
Conceição	2	1	-	-	3
Costa e Silva	3	1	-	-	4
Cuniã	1	-	-	-	1
Eletronorte	3	-	1	-	4
Embratel	2	-	-	1	3
Escola de Polícia	2	-	-	-	2
Esperança da Comunidade	7	-	1	-	8
Flodoaldo Pontes Pinto	-	-	1	-	1
Igarapé	4	-	-	-	4
Industrial	2	3	-	-	5
JK I	3	-	-	-	3
JK II	1	-	-	-	1
Lagoa	-	-	-	1	1
Lagoinha	2	1	-	-	3
Liberdade	-	1	1	-	2
Marcos Freire	2	-	-	-	2
Mariana	1	1	-	-	2
Nacional	4	1	-	1	6
Nova Esperança	4	1	-	-	5
Nova Floresta	1	-	-	-	1
Nova Porto Velho	1	-	-	-	1
Novo Horizonte	1	-	-	-	1
Olaria	3	-	-	-	3
Orgulho do Madeira	-	1	-	-	1
Pantanal	1	-	-	-	1
Pedrinhas	3	1	-	-	4
Planalto	-	-	1	-	1
Rio Madeira	2	1	-	-	3
São Cristóvão	5	2	1	-	8
São Francisco	2	1	-	1	4
São João Bosco	1	1	-	-	2
São Sebastião	-	1	-	-	1
São Sebastião I	2	-	-	-	2
São Sebastião II	2	-	-	-	2
Socialista	4	-	-	-	4
Tancredo Neves	2	-	1	-	3
Teixeirão	4	1	-	-	5
Tiradentes	2	-	-	-	2
Três Marias	5	-	-	-	5
Triângulo	3	-	-	-	3
Ulisses Guimarães	1	-	-	-	1
Zona Rural	-	2	-	-	2
Não informou o bairro	11	2	2	4	19
Total	121	29	10	10	170

Fonte: Oficina de Planejamento Participativo-2019. Secretaria Municipal de Planejamento, Orçamento e Gestão-SEMPOG.

**Tabela 10-Distância da escola à residência
Porto Velho-2019**

Bairros	Distância (km)					Não informou	Total
	>1	1 --- 2	2 --- 3	3 --- 4	5 --- 6		
Aeroclube	1	-	-	-	-	2	3
Agenor de Carvalho	2	-	-	-	-	-	2
Aponiã	1	3	-	-	-	1	5
Areal	3	1	-	-	-	4	8
Arigolândia	1	-	-	-	-	2	3
Caiari	-	-	-	-	-	1	1
Caladinho	-	-	-	-	-	1	1
Castanheira	1	-	-	-	-	-	1
Centro	-	-	-	-	-	3	3
Cohab Floresta	2	-	-	-	-	2	4
Conceição	1	-	-	1	-	1	3
Costa e Silva	2	-	-	-	-	2	4
Cuniã	1	-	-	-	-	-	1
Eletronorte	3	-	-	-	-	1	4
Embratel	-	-	-	-	-	3	3
Escola de Polícia	1	-	-	-	-	1	2
Esperança da Comunidade	3	2	-	-	-	3	8
Flodoaldo Pontes Pinto	-	-	-	-	-	1	1
Igarapé	4	-	-	-	-	-	4
Industrial	1	-	-	-	-	4	5
JKI	2	1	-	-	-	-	3
JKII	1	-	-	-	-	-	1
Lagoa	-	-	-	-	-	1	1
Lagoinha	-	1	-	-	-	2	3
Liberdade	-	-	-	-	-	2	2
Marcos Freire	1	-	-	-	-	1	2
Mariana	-	1	-	-	-	1	2
Nacional	2	-	-	-	1	3	6
Nova Esperança	1	-	-	1	1	2	5
Nova Floresta	1	-	-	-	-	-	1
Nova Porto Velho	1	-	-	-	-	-	1
Novo Horizonte	-	-	-	-	-	1	1
Olaria	1	-	-	-	-	2	3
Orgulho do Madeira	-	-	-	-	-	1	1
Pantanal	1	-	-	-	-	-	1
Pedrinhas	2	-	-	-	-	2	4
Planalto	-	-	-	-	-	1	1
Rio Madeira	1	-	1	-	-	1	3
São Cristóvão	2	1	-	-	-	5	8
São Francisco	-	1	-	1	-	2	4
São João Bosco	-	-	-	-	-	2	2
São Sebastião	-	-	-	-	-	1	1
São Sebastião I	2	-	-	-	-	-	2
São Sebastião II	1	-	-	-	-	1	2
Socialista	1	-	-	-	-	3	4
Tancredo Neves	1	-	-	-	-	2	3
Teixeirão	2	-	-	-	-	2	4
Tiradentes	-	-	1	-	-	1	2
Três Marias	4	-	-	-	-	2	6
Triângulo	-	-	1	-	-	2	3
Ulisses Guimarães	1	-	-	-	-	-	1
Zona Rural	-	-	-	-	-	2	2
Não informou o bairro	4	2	-	-	-	13	19
Total	59	13	3	3	2	90	170

Fonte: Oficina de Planejamento Participativo-2019. Secretaria Municipal de Planejamento, Orçamento e Gestão-SEMPOG.

**Tabela 11-Existência de água tratada por bairro
Porto Velho-2019**

Bairros	Acesso a água tratada				Não respondeu	Total
	Sim	Não				
		Poço	Pega do vizinho	Outros		
Aeroclube	2	1	-	-	-	3
Agenor de Carvalho	2	-	-	-	-	2
Aponiã	3	1	1	-	-	5
Areal	7	1	-	-	-	8
Arigolândia	3	-	-	-	-	3
Caiari	1	-	-	-	-	1
Caladinho	1	-	-	-	-	1
Castanheira	-	1	-	-	-	1
Centro	3	-	-	-	-	3
Cohab Floresta	2	1	-	-	1	4
Conceição	2	-	-	-	1	3
Costa e Silva	2	2	-	-	1	5
Cuniã	1	-	-	-	-	1
Eletronorte	1	3	-	-	-	4
Embratel	3	-	-	-	-	3
Escola de Polícia	2	-	-	-	-	2
Esperança da Comunidade	6	1	-	1	-	8
Flodoaldo Pontes Pinto	1	-	-	-	-	1
Igarapé	3	1	-	-	-	4
Industrial	3	2	-	-	-	5
JK I	2	-	-	1	-	3
JK II	1	-	-	-	-	1
Lagoa	1	-	-	-	-	1
Lagoinha	-	3	-	-	-	3
Liberdade	2	-	-	-	-	2
Marcos Freire	1	1	-	-	-	2
Mariana	-	2	-	-	-	2
Nacional	1	5	-	-	-	6
Nova Esperança	1	4	1	-	-	6
Nova Floresta	-	1	-	-	-	1
Nova Porto Velho	1	-	-	-	-	1
Novo Horizonte	-	1	-	-	-	1
Olaria	3	-	-	-	-	3
Orgulho do Madeira	1	-	-	-	-	1
Pantanal	1	-	-	-	-	1
Pedrinhas	3	-	-	-	-	3
Planalto	1	-	-	-	-	1
Rio Madeira	2	1	-	-	-	3
São Cristóvão	5	1	-	-	1	7
São Francisco	-	3	1	-	-	4
São João Bosco	2	-	-	-	-	2
São Sebastião	1	-	-	-	-	1
São Sebastião I	1	-	-	-	1	2
São Sebastião II	1	-	-	-	1	2
Socialista	2	2	-	-	-	4
Tancredo Neves	3	-	-	-	-	3
Teixeirão	5	-	-	-	-	5
Tiradentes	1	1	-	-	-	2
Três Marias	1	2	-	2	-	5
Triângulo	3	-	-	-	-	3
Ulisses Guimarães	1	-	-	-	-	1
Zona Rural	-	2	-	-	-	2
Não informou o bairro	12	4	-	2	1	19
Total	107	47	3	6	7	170

Fonte: Oficina de Planejamento Participativo-2019. Secretaria Municipal de Planejamento, Orçamento e Gestão-SEMPOG.

Nota: Em outros foi respondido: Caerd. Horto. Comprada.

**Tabela 12-Coleta de lixo por bairro
Porto Velho-2019**

Bairros	Coleta de lixo		Não respondeu	Total
	Sim	Não		
		Lugar mais próximo		
Aeroclube	3	-	-	3
Agenor de Carvalho	1	-	-	1
Aponiã	5	-	-	5
Areal	9	-	-	9
Arigolândia	3	-	-	3
Caiari	1	-	-	1
Caladinho	1	-	-	1
Castanheira	1	-	-	1
Centro	3	-	-	3
Cohab Floresta	3	-	-	3
Conceição	3	-	-	3
Costa e Silva	4	-	-	4
Cuniã	1	-	-	1
Eletronorte	2	-	-	2
Embratel	3	-	-	3
Escola de Polícia	4	-	-	4
Esperança da Comunidade	8	-	-	8
Flodoaldo Pontes Pinto	1	-	-	1
Igarapé	4	-	-	4
Industrial	5	-	-	5
JK I	3	-	-	3
JK II	1	-	-	1
Lagoa	1	-	-	1
Lagoinha	3	-	-	3
Liberdade	2	-	-	2
Marcos Freire	2	-	-	2
Mariana	2	-	-	2
Nacional	6	-	-	6
Nova Esperança	4	1	-	5
Nova Floresta	1	-	-	1
Nova Porto Velho	1	-	-	1
Novo Horizonte	1	-	-	1
Olaria	3	-	-	3
Orgulho do Madeira	1	-	-	1
Pantanal	1	-	-	1
Pedrinhas	4	-	-	4
Planalto	-	1	-	1
Rio Madeira	3	-	-	3
São Cristóvão	8	-	-	8
São Francisco	4	-	-	4
São João Bosco	2	-	-	2
São Sebastião	1	-	-	1
São Sebastião I	1	-	1	2
São Sebastião II	1	-	1	2
Socialista	3	-	-	3
Tancredo Neves	5	-	-	5
Teixeirão	5	-	-	5
Tiradentes	2	-	-	2
Três Marias	5	-	-	5
Triângulo	3	-	-	3
Ulisses Guimarães	1	-	-	1
Zona Rural	2	-	-	2
Não informou o bairro	19	-	-	19
Total	166	2	2	170

Fonte: Oficina de Planejamento Participativo-2019. Secretaria Municipal de Planejamento, Orçamento e Gestão-SEMPOG.

Tabela 13-Prioridades elencadas, por bairro
ESPORTE E LAZER
Porto Velho-2019

Bairros	Pista de Caminhada					Quadra de Esporte					Praça					Lazer				
	1	2	3	4	5	1	2	3	4	5	1	2	3	4	5	1	2	3	4	5
Aeroclube	-	-	-	-	-	-	-	-	-	-	2	1	-	-	-	-	-	-	-	-
Agenor de carvalho	-	-	-	-	-	-	-	-	-	-	-	-	-	-	-	1	-	-	-	-
Aponiã	-	-	-	-	-	-	-	-	-	-	-	-	-	-	-	-	-	-	-	-
Areal	-	2	-	-	-	-	-	1	-	-	-	-	-	-	-	-	-	-	-	-
Arigolândia	-	-	-	-	-	-	-	-	-	-	-	-	-	-	-	-	-	-	-	-
Caiari	-	-	-	-	-	-	-	-	-	-	-	-	-	-	-	-	-	-	-	-
Caladinho	-	-	-	-	-	-	-	-	-	-	-	-	-	-	-	-	-	-	-	-
Castanheira	-	-	-	-	-	-	-	-	-	-	-	-	-	-	-	-	-	-	-	-
Centro	-	-	-	-	-	-	-	-	-	-	-	-	-	-	-	-	-	1	-	-
Cohab Floresta	1	-	-	-	1	-	-	-	-	-	-	-	-	-	-	-	-	-	-	-
Conceição	-	-	-	-	-	-	-	-	-	-	-	-	-	-	-	-	-	-	-	-
Costa e Silva	-	-	-	-	-	-	-	-	-	-	-	-	-	-	-	-	-	-	-	-
Cuniã	-	-	-	-	-	-	-	-	-	-	-	-	-	-	-	-	-	-	-	1
Eletronorte	-	-	-	-	-	-	-	-	-	-	-	-	-	-	-	-	-	-	1	1
Embratel	-	-	-	-	-	-	-	-	-	-	-	-	-	-	-	-	-	-	-	-
Escola de Polícia	-	1	-	-	-	-	-	-	-	-	-	-	-	-	-	-	-	-	-	-
Esperança da comunidade	-	-	-	-	-	-	-	-	-	-	-	-	-	-	-	1	-	-	-	-
Flodoaldo Pontes Pinto	-	-	-	-	-	-	-	-	-	-	1	-	-	-	-	-	-	-	-	-
Igarapé	-	-	-	-	-	-	-	-	-	-	-	-	1	-	-	-	-	-	1	-
Industrial	-	-	-	-	-	-	-	-	-	-	-	-	-	-	-	1	-	-	-	-
JK I	-	-	-	-	-	-	-	-	-	-	-	-	-	-	-	-	-	-	-	-
JK II	-	-	-	-	-	-	-	-	-	-	-	-	-	-	-	-	-	-	-	-
Lagoa	-	-	-	-	-	-	-	-	-	-	-	-	-	-	-	-	-	-	-	-
Lagoinha	-	-	-	-	-	-	-	-	-	-	-	-	-	-	-	-	-	-	-	-
Liberdade	-	-	-	-	-	-	-	-	-	-	-	-	-	-	-	-	-	1	-	-
Marcos Freire	-	-	-	-	-	-	-	-	-	-	-	-	-	-	-	-	-	-	-	-
Mariana	-	-	-	-	-	-	-	-	-	-	-	-	-	-	-	-	-	-	-	-
Nacional	-	-	-	-	-	-	-	-	-	-	-	-	-	-	-	-	-	-	-	1
Nova Esperança	-	-	-	-	-	-	-	-	-	-	-	-	-	-	-	-	-	-	-	-
Nova Floresta	-	-	-	-	-	-	-	-	-	-	-	-	-	-	-	-	-	-	-	1
Nova Porto Velho	-	-	-	-	-	-	-	-	-	-	2	-	-	-	-	-	-	-	-	-
Novo Horizonte	-	-	-	-	-	-	-	-	-	-	-	-	-	-	-	-	-	-	-	-
Olaria	-	-	-	-	-	-	-	-	-	-	-	-	-	-	-	-	-	-	-	-
Orgulho do Madeira	-	-	-	-	-	-	-	-	-	-	-	-	-	-	-	-	-	-	-	-
Pantanal	-	-	-	-	-	-	-	-	-	-	-	-	-	-	-	-	-	-	-	-
Pedrinhas	-	-	-	-	-	-	-	-	-	-	-	-	1	-	-	-	-	-	-	-
Planalto	-	-	-	-	-	-	-	-	-	-	-	-	-	-	-	-	-	-	-	-
Rio Madeira	-	-	-	-	-	-	-	-	-	-	-	-	-	-	-	-	-	-	-	-
São Cristóvão	-	-	-	-	-	-	-	-	-	-	-	-	1	-	-	-	-	-	-	-
São Francisco	-	-	-	-	-	-	-	-	-	-	-	-	-	-	-	-	-	-	-	-
São João Bosco	-	-	-	-	-	-	-	-	-	-	-	-	-	-	-	-	-	-	-	-
São Sebastião	-	-	-	-	-	-	-	-	-	-	-	-	-	-	-	-	-	-	-	-
São Sebastião I	-	-	-	-	-	-	-	-	-	-	-	-	-	-	-	-	-	-	-	-
São Sebastião II	-	-	-	-	-	-	-	-	-	-	-	-	-	-	-	-	-	-	-	-
Socialista	-	-	-	-	-	-	-	-	-	-	-	-	-	-	1	-	-	-	-	-
Tancredo Neves	-	-	-	-	-	-	-	-	-	-	-	-	-	-	-	-	-	-	-	-
Teixeirão	-	-	-	-	-	-	-	-	-	-	-	-	-	-	-	-	-	-	-	-
Tiradentes	-	-	-	-	-	-	-	-	-	-	-	-	-	-	-	-	-	-	-	-
Três Marias	-	-	-	-	-	-	-	-	-	-	-	-	-	-	-	-	-	-	-	-
Triângulo	-	-	-	-	-	-	-	1	-	-	-	-	-	-	-	-	-	-	-	-
Ulisses Guimarães	-	-	-	-	-	-	-	-	-	-	-	-	-	-	-	-	-	-	-	-
Zona Rural	-	-	-	-	-	-	-	-	1	-	-	-	-	-	-	-	-	-	-	-
Não informou o bairro	-	-	1	-	1	-	-	-	-	-	1	1	-	-	-	-	-	-	-	1
Total	1	3	1	-	1	-	-	2	-	1	6	2	-	3	-	3	1	1	3	5
Total Geral por item	6					3					11					13				

Fonte: Oficina de Planejamento Participativo-2019. Secretaria Municipal de Planejamento, Orçamento e Gestão-SEMPOG.

Tabela 14-Prioridades elencadas, por bairro

TRANSPORTE
Porto Velho-2019

Bairros	Sinalização					Transporte Público					Parada de Ônibus				
	1	2	3	4	5	1	2	3	4	5	1	2	3	4	5
Aeroclube	-	-	1	-	-	-	2	-	-	-	-	-	-	-	-
Agenor de Carvalho	-	-	-	-	-	-	-	-	-	1	-	-	-	-	-
Aponiã	-	-	-	-	-	1	1	-	-	2	-	-	-	-	-
Areal	-	-	1	-	1	1	1	-	-	-	-	-	-	-	-
Arigolândia	-	-	-	-	-	-	-	-	-	-	-	-	-	-	-
Caiari	-	-	-	-	-	-	-	-	-	-	-	-	-	-	-
Caladinho	-	-	-	-	-	-	-	-	-	1	-	-	-	-	-
Castanheira	-	-	-	-	-	-	-	-	-	-	-	-	-	-	-
Centro	-	-	-	-	-	-	-	-	-	1	-	-	-	-	-
Cohab Floresta	-	-	-	-	-	-	-	-	-	-	-	-	-	-	-
Conceição	-	-	1	-	-	1	-	1	-	-	-	-	-	-	-
Costa e Silva	-	-	-	-	-	-	1	1	1	-	-	-	-	-	1
Cuniã	-	-	-	-	-	-	-	-	-	-	-	-	-	-	-
Eletronorte	-	-	-	-	-	1	-	-	-	-	-	-	-	-	-
Embratel	-	-	-	-	-	-	-	-	-	-	-	-	-	-	-
Escola de Polícia	-	-	-	-	-	-	-	-	-	-	-	-	-	-	-
Esperança da Comunidade	-	-	-	-	-	-	1	1	1	1	-	-	-	-	1
Flodoaldo Pontes Pinto	-	-	-	-	-	-	1	-	-	-	-	-	-	-	-
Igarapé	-	-	-	-	-	-	1	-	1	-	-	-	-	-	-
Industrial	-	-	-	-	-	1	2	-	-	-	-	-	-	-	1
JK I	-	-	-	-	-	-	-	-	-	1	-	-	-	-	-
JK II	-	-	-	-	-	1	-	-	-	-	-	-	-	-	-
Lagoa	-	-	-	-	-	-	-	-	-	-	-	-	-	-	-
Lagoinha	-	-	-	-	-	-	-	-	-	-	-	-	-	-	-
Liberdade	-	-	-	-	-	-	-	-	-	-	-	-	-	-	-
Marcos Freire	-	-	-	-	-	-	1	-	-	-	-	-	-	-	-
Mariana	-	-	-	-	-	-	-	-	-	-	-	-	-	-	-
Nacional	1	1	-	-	-	1	1	-	1	-	-	-	-	-	-
Nova Esperança	-	-	-	-	-	-	-	1	-	-	-	-	-	-	-
Nova Floresta	-	-	-	-	-	1	-	-	-	-	-	-	-	-	-
Nova Porto Velho	-	-	-	-	-	-	-	-	-	-	-	-	-	-	-
Novo Horizonte	-	-	-	-	-	1	-	-	-	-	-	-	-	-	-
Olaria	-	-	-	-	-	1	-	-	-	-	-	-	-	-	-
Orgulho do Madeira	-	-	-	-	1	-	-	-	-	-	-	-	-	-	-
Pantanal	-	-	-	-	-	-	-	-	-	1	-	-	-	-	-
Pedrinhas	-	-	-	-	-	-	-	-	1	-	-	-	-	-	-
Planalto	-	-	-	-	-	-	-	-	-	-	-	-	-	-	-
Rio Madeira	-	-	-	-	-	-	-	-	-	-	-	-	-	-	-
São Cristóvão	-	-	-	-	-	1	-	-	1	1	-	-	-	-	-
São Francisco	-	-	-	-	-	1	1	1	-	-	-	-	-	-	-
São João Bosco	-	-	-	-	-	-	-	-	-	-	-	-	-	-	-
São Sebastião	-	-	-	-	-	-	-	-	-	-	-	-	-	-	-
São Sebastião I	-	-	-	-	-	-	-	-	-	1	-	-	-	-	-
São Sebastião II	-	-	-	-	-	-	-	-	-	-	-	-	-	-	-
Socialista	-	-	-	-	-	-	2	-	2	-	-	-	-	-	-
Tancredo Neves	-	-	-	-	-	-	-	-	-	-	-	-	-	-	-
Teixeirão	-	-	-	-	-	-	-	1	-	-	-	-	-	-	-
Tiradentes	-	-	-	-	-	-	-	-	-	-	1	-	-	-	-
Três Marias	-	-	-	-	-	-	-	-	1	-	-	-	-	-	-
Triângulo	-	-	-	-	-	-	-	-	-	2	-	-	-	-	-
Ulisses Guimarães	-	-	-	-	-	-	1	-	-	-	-	-	1	-	-
Zona Rural	-	-	-	-	-	-	-	-	-	-	-	-	-	-	-
Não informou o bairro	-	-	-	-	-	-	1	1	-	1	-	-	-	-	-
Total	1	1	3	-	2	12	17	7	9	13	1	-	1	-	3
Total Geral por item	7					58					5				

Fonte: Oficina de Planejamento Participativo-2019. Secretaria Municipal de Planejamento, Orçamento e Gestão-SEMPOG.

Tabela 15-Prioridades elencadas, por bairro
EDUCAÇÃO
Porto Velho-2019

Bairros	Creche					Educação				
	1	2	3	4	5	1	2	3	4	5
Aeroclube	-	-	-	-	-	-	-	-	-	-
Agenor de Carvalho	-	-	1	-	-	2	1	-	1	-
Aponiã	1	-	-	-	-	-	-	-	-	-
Areal	-	-	-	-	-	-	-	-	-	-
Arigolândia	-	-	-	-	-	-	-	-	-	-
Caiari	-	-	-	-	-	-	1	-	-	-
Caladinho	-	-	-	-	-	-	-	-	-	-
Castanheira	-	-	-	-	-	-	-	-	-	-
Centro	-	-	-	-	-	-	-	-	-	-
Cohab Floresta	-	-	1	-	-	-	-	-	-	-
Conceição	-	-	1	-	-	-	2	-	-	-
Costa e Silva	-	-	1	-	-	-	-	-	-	-
Cuniã	-	-	-	-	-	-	-	-	-	-
Eletronorte	-	-	-	-	-	-	-	-	-	-
Embratel	-	-	-	-	-	-	-	-	-	-
Escola de Polícia	-	-	-	-	-	-	-	-	-	-
Esperança da Comunidade	-	-	-	-	-	1	-	-	-	-
Flodoaldo Pontes Pinto	-	-	-	1	-	-	-	-	-	1
Igarapé	-	-	-	-	-	-	-	-	-	-
Industrial	-	-	-	1	-	-	-	-	-	-
JK I	-	-	-	-	-	-	-	-	-	-
JK II	-	-	-	-	-	-	-	1	-	-
Lagoa	-	-	-	-	-	-	-	-	-	-
Lagoinha	-	-	-	-	-	-	-	1	-	-
Liberdade	-	-	-	-	-	-	1	1	-	-
Marcos Freire	-	-	-	-	-	-	-	1	-	-
Mariana	-	-	-	-	-	-	-	1	-	-
Nacional	-	-	-	-	-	-	-	-	-	-
Nova Esperança	-	-	-	-	-	-	-	-	-	-
Nova Floresta	-	-	-	-	-	-	-	1	-	-
Nova Porto Velho	-	-	-	-	-	-	-	-	-	-
Novo Horizonte	-	-	-	-	-	-	-	-	-	-
Olaria	-	-	-	-	-	-	-	-	-	-
Orgulho do Madeira	-	-	-	-	-	-	-	-	-	1
Pantanal	-	-	-	-	-	-	-	-	-	-
Pedrinhas	-	-	-	-	-	-	-	-	1	-
Planalto	-	-	-	-	-	-	-	-	-	1
Rio Madeira	-	-	-	-	-	-	-	-	-	-
São Cristóvão	-	-	-	-	-	-	1	-	1	-
São Francisco	-	-	-	-	-	-	-	-	1	-
São João Bosco	-	-	-	-	-	-	1	-	-	-
São Sebastião	-	-	-	-	-	-	1	-	-	-
São Sebastião I	-	-	-	-	-	-	-	-	-	-
São Sebastião II	-	-	-	-	-	-	-	-	-	-
Socialista	-	-	-	-	-	-	-	-	-	-
Tancredo Neves	-	-	-	-	-	1	-	-	-	-
Teixeirão	-	-	-	-	-	-	-	-	-	-
Tiradentes	-	-	-	-	-	-	-	-	-	-
Três Marias	-	-	-	-	-	-	-	1	4	-
Triângulo	-	-	-	-	-	-	1	-	-	-
Ulisses Guimarães	-	-	-	-	-	-	-	-	-	-
Zona Rural	-	-	-	-	-	-	-	-	-	-
Não informou o bairro	-	-	-	-	-	1	3	-	-	-
Total	1	-	4	2	-	5	12	7	8	3
Total Geral por item	7					35				

Fonte: Oficina de Planejamento Participativo-2019. Secretaria Municipal de Planejamento, Orçamento e Gestão-SEMPOG.

Tabela 16-Prioridades elencadas, por bairro
INFRAESTRUTURA
Porto Velho-2019

Bairros	Asfalto					Saneamento					Água Tratada					Aterro Sanitário					Iluminação					Calçada					Infraestrutura				
	1	2	3	4	5	1	2	3	4	5	1	2	3	4	5	1	2	3	4	5	1	2	3	4	5	1	2	3	4	5	1	2	3	4	5
Aeroclube	-	-	-	1	-	2	-	-	-	-	-	-	-	-	-	-	-	-	-	-	-	-	1	-	-	1	-	1	-	-	-	-	-		
Agenor de Carvalho	-	-	-	1	-	-	1	-	-	-	-	-	-	-	-	-	-	-	-	-	-	-	1	-	-	-	-	-	-	-	-	1	-		
Aponiã	-	1	-	-	1	1	1	2	-	-	-	-	1	-	-	-	-	-	-	-	-	-	1	-	-	-	-	-	-	-	-	-	-		
Areal	-	-	1	-	-	-	-	-	2	-	-	-	-	-	-	-	-	-	-	-	-	-	1	-	-	-	-	-	-	-	-	-	-		
Arigolândia	-	-	-	-	-	-	-	-	-	-	-	-	-	-	-	-	-	-	-	-	-	1	-	-	-	-	-	-	-	-	1	-	-		
Caiari	-	-	-	-	-	-	-	-	1	-	-	-	-	-	-	-	-	-	-	-	-	-	-	-	-	-	-	-	-	-	-	-	-		
Caladinho	-	-	-	1	-	-	-	-	-	-	-	-	-	-	-	-	-	-	-	-	-	-	-	-	-	-	-	-	-	-	-	-	-		
Castanheira	-	-	-	-	-	-	-	-	1	-	-	-	-	-	-	-	-	-	-	-	-	-	-	1	-	-	-	-	-	-	-	-	-	-	
Centro	-	-	-	-	-	-	-	-	-	-	-	-	-	-	-	-	-	-	-	-	1	-	-	2	-	-	-	-	-	-	-	-	-	-	
Cohab Floresta	-	-	-	-	-	1	-	-	-	-	-	-	-	-	-	-	-	-	-	-	1	-	-	1	-	-	-	-	-	-	-	-	-	-	
Conceição	1	-	-	-	-	-	-	-	1	-	-	-	-	-	-	-	-	-	-	-	1	-	1	-	-	-	-	-	-	-	-	1	-		
Costa e Silva	-	-	1	-	-	2	-	-	-	-	-	-	-	-	-	-	-	-	-	-	-	1	1	1	-	-	-	-	-	-	-	-	-	-	
Cuniã	-	-	-	-	-	-	-	-	-	-	-	-	-	-	-	-	-	-	-	-	-	-	-	-	-	-	-	-	-	-	-	-	-	-	
Eletronorte	-	-	1	-	-	2	1	-	-	-	-	-	-	-	-	-	-	-	-	1	-	-	-	-	-	-	-	-	-	-	-	-	-	-	
Embratel	-	-	-	1	-	-	-	1	-	-	-	-	-	-	-	-	-	-	-	-	-	-	-	-	-	-	-	-	-	-	-	-	-	-	
Escola de Polícia	-	-	-	-	-	-	-	-	-	-	-	-	-	-	-	-	-	-	-	1	-	-	-	-	-	-	-	-	-	-	-	-	-	-	
Esperança da Comunidade	-	-	2	-	-	-	-	1	-	1	-	-	-	-	-	-	-	-	-	1	-	1	-	-	-	-	-	-	-	-	-	-	-	-	
Flodoaldo Pontes Pinto	-	-	-	-	-	1	-	-	-	-	-	-	-	-	-	-	-	-	-	-	-	-	-	-	-	-	-	-	-	-	-	-	-	-	
Igarapé	-	1	-	-	-	2	-	1	-	-	-	-	-	-	-	-	-	-	-	-	-	1	-	-	-	-	-	-	-	-	-	-	-	-	
Industrial	-	-	1	-	1	4	-	-	-	-	-	-	-	-	-	-	-	-	-	-	-	-	-	-	-	-	-	-	-	-	-	-	-	-	
JK I	-	-	-	-	-	2	1	-	-	1	-	-	-	-	1	-	-	-	-	-	-	1	1	-	-	-	-	-	-	-	-	-	-	-	
JK II	-	-	-	-	-	-	-	-	-	-	-	-	-	-	-	-	-	-	-	-	-	1	1	-	-	-	-	-	-	-	-	-	-	-	
Lagoa	-	-	-	-	-	-	-	-	-	-	-	-	-	-	-	-	-	-	-	-	-	-	-	-	-	-	-	-	-	-	-	-	-	-	
Lagoinha	-	-	-	-	-	1	1	-	-	-	-	-	-	-	-	-	-	-	-	-	-	-	-	-	1	-	-	-	-	-	-	-	-	-	-
Liberdade	-	-	-	1	-	1	1	-	-	-	-	-	-	-	-	-	-	-	-	-	-	1	1	-	-	-	-	-	-	-	-	-	-	-	-
Marcos Freire	-	-	1	-	-	-	-	-	-	-	-	-	-	-	-	-	-	-	-	-	-	1	1	-	-	-	-	-	-	-	-	-	-	-	-
Mariana	-	-	-	-	-	1	-	-	-	-	-	-	-	-	-	-	-	-	-	-	-	-	-	-	-	-	-	-	-	-	-	-	-	-	-
Nacional	-	1	-	-	-	1	-	-	1	-	-	-	-	-	-	-	-	-	-	-	-	-	-	-	-	-	-	-	-	-	-	-	-	-	-
Nova Esperança	-	-	-	-	-	-	-	-	-	-	-	-	-	-	-	-	-	-	-	-	-	-	-	-	-	-	-	-	-	-	-	-	-	-	-
Nova Floresta	-	-	1	-	-	-	1	-	-	-	-	-	-	-	-	-	-	-	-	-	1	1	-	-	-	-	-	-	-	-	-	-	-	-	-
Nova Porto Velho	-	-	-	-	-	-	1	-	-	-	-	-	1	-	-	-	-	-	-	-	-	1	-	-	-	-	-	-	-	-	-	-	-	-	-
Novo Horizonte	-	1	-	-	-	-	-	1	-	-	-	-	-	-	-	-	-	-	-	-	-	-	-	-	-	-	-	-	-	-	-	-	-	-	-

INFRAESTRUTURA

(Continuação)

Bairros	Asfalto					Saneamento					Água Tratada					Aterro Sanitário					Iluminação					Calçada					Infraestrutura							
	1	2	3	4	5	1	2	3	4	5	1	2	3	4	5	1	2	3	4	5	1	2	3	4	5	1	2	3	4	5	1	2	3	4	5			
Olaria	-	-	-	-	-	1	-	-	-	-	-	-	-	-	-	-	-	-	-	-	-	-	-	-	-	-	-	-	-	-	-	-	-	-	-	-	-	-
Orgulho do Madeira	-	-	-	-	-	-	-	-	-	-	-	-	-	-	-	-	-	-	-	-	-	-	-	-	-	-	-	-	-	-	-	-	-	-	-	-	-	-
Pantanal	1	-	-	-	-	-	1	-	-	-	-	-	-	-	-	-	-	-	-	-	1	-	1	-	-	-	-	-	-	-	-	-	-	-	-	-	-	
Pedrinhas	-	-	-	-	-	-	-	-	-	-	-	-	-	-	-	-	-	-	-	-	-	-	1	-	1	-	-	-	-	-	-	-	-	-	1	-	-	-
Planalto	-	-	-	-	-	-	-	-	-	-	-	-	-	-	-	-	-	-	-	-	-	-	-	-	-	-	-	-	-	-	-	-	-	-	-	-	-	-
Rio Madeira	-	1	-	-	-	2	-	1	-	-	-	-	-	-	-	-	-	-	-	-	-	-	-	-	-	-	-	1	-	-	-	-	-	-	1	-	-	-
São Cristóvão	-	-	1	-	-	1	2	-	1	-	-	-	-	-	-	-	-	-	-	-	-	-	1	-	-	-	-	-	-	-	-	-	-	-	-	-	-	-
São Francisco	-	1	-	-	-	-	-	-	-	1	-	-	-	-	-	-	-	-	-	-	-	-	-	-	-	-	-	-	-	-	-	-	-	-	-	-	-	-
São João Bosco	-	-	-	-	-	1	-	-	-	-	-	-	-	-	-	-	-	-	-	-	-	-	-	1	-	-	-	-	-	-	-	-	-	-	-	-	-	-
São Sebastião	-	-	-	-	-	-	-	-	-	-	-	-	-	-	-	-	-	-	-	-	-	-	-	-	-	-	-	-	-	-	-	-	-	1	-	-	-	-
São Sebastião I	-	-	-	-	-	1	-	-	-	-	-	-	-	-	-	-	-	-	-	-	-	-	-	-	-	-	-	-	-	-	-	-	-	-	-	-	-	-
São Sebastião II	-	-	-	-	-	1	-	-	-	-	-	-	-	-	-	-	-	-	-	-	-	-	1	1	-	1	1	-	-	-	-	-	-	-	-	-	-	-
Socialista	-	-	2	-	-	1	1	-	-	-	-	-	-	-	-	-	-	-	-	-	-	1	-	-	1	-	2	1	-	-	-	-	-	-	-	-	-	-
Tancredo Neves	-	-	-	-	-	1	-	2	-	-	-	-	-	-	-	-	-	-	-	-	-	-	-	-	-	-	-	-	-	-	-	-	-	-	-	-	-	-
Teixeirão	-	1	-	-	1	3	-	-	-	-	-	-	-	-	-	-	-	-	-	-	-	-	-	1	-	-	-	-	-	-	-	-	-	-	-	-	-	-
Tiradentes	-	-	-	1	-	1	-	-	-	1	-	-	-	-	-	-	-	-	-	-	-	-	-	-	-	-	-	-	-	-	-	-	-	-	-	-	-	-
Três Marias	-	-	-	1	-	1	-	1	-	-	-	-	-	-	-	-	-	-	-	-	1	-	-	-	1	-	1	-	-	-	-	-	-	-	1	-	-	-
Triângulo	-	-	-	-	-	1	1	-	-	-	-	-	-	-	-	-	-	-	-	-	1	-	-	-	1	-	-	-	-	-	-	-	-	-	-	-	-	-
Ulisses Guimarães	-	-	-	-	1	-	-	-	-	-	-	-	-	-	-	-	-	-	-	-	1	-	-	-	-	-	-	-	-	-	-	-	-	-	-	-	-	-
Zona Rural	-	-	-	-	-	-	-	-	-	-	-	-	-	-	-	-	-	-	-	-	1	-	-	-	-	-	1	-	-	-	-	-	-	-	-	-	-	-
Não informou o bairro	-	1	-	1	-	4	1	2	2	-	-	-	-	-	-	-	-	-	-	-	-	1	2	2	-	-	-	-	1	-	-	-	-	-	-	-	1	-
Total	2	8	11	8	4	40	14	12	9	4	-	-	1	1	-	1	-	-	-	2	11	10	11	13	8	1	2	5	3	1	1	2	2	2	2	1		
Total Geral por item	33					79					2					3					53					12					8							

Fonte: Oficina de Planejamento Participativo-2019. Secretaria Municipal de Planejamento, Orçamento e Gestão-SEMPOG.



APÊNDICE 2

Mapa





APÊNDICE 3

Instrumento de Coleta

